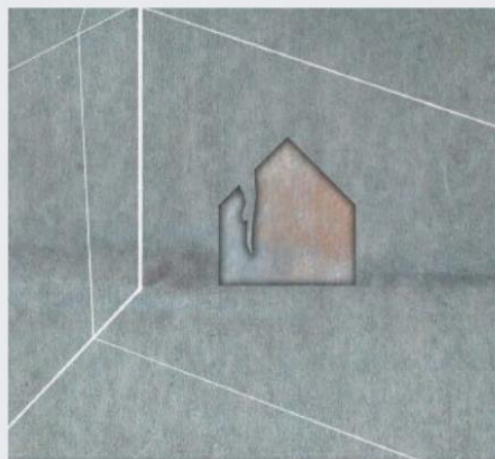
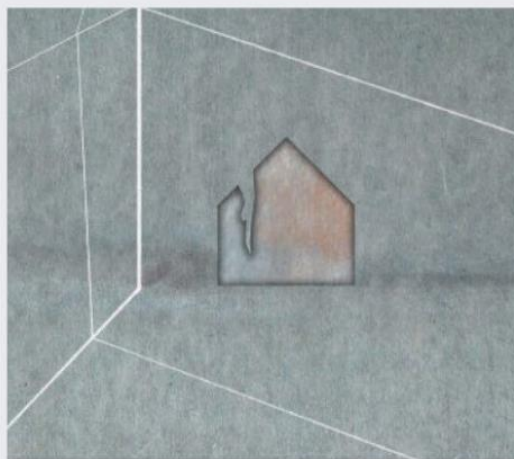
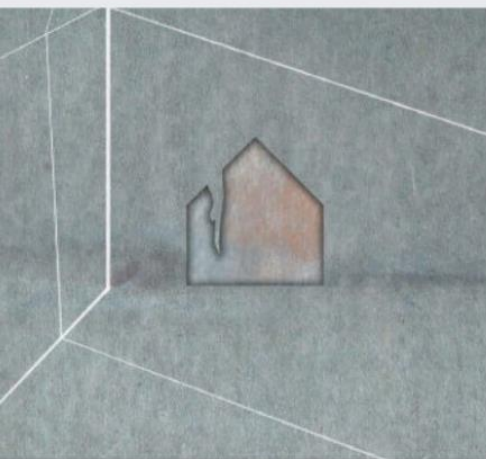


# EAEN BIZITEGI BAZTERKETA LARRIAN DAUDEN PERTSONEN EGOERARI BURUZKO VI. AZTERLANA 2022



**EUSKO JAURLARITZA**  
**GOBIERNO VASCO**

BERDINTASUN, JUSTIZIA  
ETA GIZARTE POLITIKETAKO SAILA  
DEPARTAMENTO DE IGUALDAD,  
JUSTIZIA Y POLÍTICAS SOCIALES

Ikerketa honetan parte hartzen dute:

 <p>ARRASATEKO UDALA AYUNTAMIENTO DE MONDRAGÓN</p>	 <p>arrigorriaga UDALA - AYUNTAMIENTO</p>	 <p>Barakaldo CIUDAD-HIRIA</p>	 <p>Bergarako Udala</p>
 <p>Bilbao UDALA AYUNTAMIENTO</p>	 <p>DONOSTIA SAN SEBASTIÁN</p>	 <p>DURANGO Garena eginez Vivir y convivir</p>	 <p>EIBARKO UDALA</p>
 <p>Erandio UDALA AYUNTAMIENTO</p>	 <p>ermua</p>	 <p>ERRENTERIA UDALA</p>	 <p>Galdakao Udala</p>
 <p>Getxo bizirik ez dago</p>	 <p>Ayuntamiento Udala irun www.irun.org</p>	 <p>LAUDIO UDALA AYUNTAMIENTO DE LLODIO</p>	 <p>LEGAZPIKO UDALA</p>
 <p>Leioa UDALA-AYUNTAMIENTO</p>	 <p>PASAIKO UDALA</p>	 <p>Ayuntamiento de Portugaleteko Udala</p>	<p>SANTURTZI udala - ayuntamiento</p> <p>Stz</p>
 <p>Sestao Udala Ayuntamiento</p>	 <p>TOLOSA</p>	 <p>Ayuntamiento de Vitoria-Gasteiz Vitoria-Gasteizko Udala</p>	 <p>EUDEL EUSKADIKO UDALEN ELKARTEA ASOCIACIÓN DE MUNICIPIOS VASCOS</p>
 <p>EUSKO JAURLARITZA GOBIERNO VASCO BERDINTASUN, JUSTIZIA ETA GIZARTE POLITIKETAKO SAILA DEPARTAMENTO DE IGUALDAD, JUSTICIA Y POLÍTICAS SOCIALES</p>	 <p>araba álava foru aldundia diputación foral</p>	 <p>Bizkaia foru aldundia diputación foral</p>	 <p>Gipuzkoako Foru Aldundia Diputación Foral de Gipuzkoa</p>  <p>ORAIN GIPUZKOA</p>

Azterlanaren egilea:

Servicio de Información e Investigación Social **Siis** Gizarte Informazio eta Ikerketa Zerbitzua

# Laburpen Exekutiboa

---

## 1. Azterlanaren aurrekariak, helburuak eta metodologia

Txosten honek EAEEn **2022ko urriaren 26tik 27rako gauean** bizitegi-bazterketa larrian dauden pertsonen gaueko zenbaketaren emaitzak jasotzen ditu, eta 2012tik egiten ari den bi urtez behingo azterlanaren seigarren edizioa da.

Azterlan honek eskaintzen dituen datuak **gaueko bi zenbaketa mota** aldi berean egitearen emaitza dira, irismen geografiko eta agertoki desberdinekoak, bata kalean eta bestea ostatua duten baliabideetan:

- **Kalean egindako gaueko zenbaketari dagokionez**, ondoko udalerrri hauek parte hartu dute: Laudio eta Gasteiz, Araban; Arrigorriaga, Barakaldo, Bilbo, Durango, Erandio, Ermua, Galdakao, Getxo, Leioa, Portugalete, Santurtzi eta Sestao, Bizkaian; eta Arrasate, Bergara, Donostia, Eibar, Errenteria, Irun, Legazpi, Pasaia eta Tolosa, Gipuzkoan. 2022an, **23 udalerrri** horiek –2020an baino lau gehiago– Euskadin bizi den biztanleria osoaren %65,7 biltzen dute.
- **Ostatua zuten baliabideetan egindako zenbaketak autonomia-erkidegoa** izan zuen aztergai. Guztira, ostatua eskaintzen zuten **447 zentro eta zerbitzuek** parte hartu zuten ikerketa horretan; horietatik 59 Araban zeuden, 214 Bizkaian eta 174 Gipuzkoan. Datuak bildu ziren unean, parte hartu zuten zentro eta zerbitzuek –guztira 50 udalerritan banatuta– 3.501 plaza zituzten gizarte-bazterkeriako hainbat egoeratan zeuden pertsonentzat.

2022ko edizio honetan, kalean egindako landa-lanean **680 boluntariok** parte hartu dute guztira, eta parte-hartzaileetatik gehiengoa emakumeak izan dira (%65,1). Aurreko edizioetan erabilitako prozedura eta irizpide metodologiko berberak jarraitu dira –2020. urtean boluntariorik ez egotea izan ezik, covid-19aren pandemiak eragindako salbuespenezko egoeraren ondorioz–.

Ostatua zuten zentro eta zerbitzuetan egindako aurretiko landa-lana ere planifikatu egin zen, eta nahiko normaltasunez igaro; eta, nolana ere, aurreko edizioetan erabilitako irizpide berberekin. Oraingo honetarako, **landa-lana antolatze**ko eta **koordinazio teknikorako** oinarri izan den ostalua duten zentroen, zerbitzuen eta programen direktorioa eguneratu zen, administrazio publikoek eta horien ardura duten gizarte-erakundeek emandako informazioan oinarrituta. Ostalua barne hartzen duten zentroak **Gizarte Zerbitzuen Euskal Sistemaren** esparruan dauden **egoitza- eta ostatu-zerbitzuak** izan ziren, bazterkeriako edo gizarte-larrialdiko arriskuan edo egoeran dauden pertsonen eta indarkeria matxistaren biktima diren emakumeen zuzenduak direnak, baita hitzartu gabeko plazarik ez duten **titulartasun pribatuko zentro eta zerbitzuak** ere.

Nahiz eta une jakin batean bizitegi-bazterketa larriko hainbat egoeratan dauden pertsonen kopurua ezagutze hutsak baliagarritasun-maila handia dakarren berez, **ikerketa honek haratago joan nahi du, eta ez bakarrik zenbat pertsonari eragiten dien, baizik eta haien ezaugarri eta oinarrizko premia nagusiak zein diren ere jakin nahi du**, eta, horretarako, ezinbestekoa da haien parte-hartzea izatea.

2022ko edizio honetan, adinez nagusi ziren proposatutako **1.851 pertsonak parte hartu zuten galdera sortari erantzunez. Aurretiko edizioetan baino kopuru handiagoa** da hori –2018ko edizioaren aldean 300 gehiago direnak–, nahiz eta 2020an erregistratutakoa baino txikiagoa izan, zeina covid-19aren pandemiak ezaugarritzen baitu.

Hala ere, **etxegabeko pertsonen parte-hartzea aurreko edizioetakoa baino txikiagoa** izan dela nabarmendu behar da –2018an erregistratutakoa baino ehuneko hamar puntu baxuagoa–, bai ostalua duten zentro eta zerbitzuen kasuan (%68,6 2022an, eta %81,0 2018an), bai kalean daudenen kasuan (%42,4 2022an, eta %54,0 2018an).

Guztira, **hogeita hamalau galderek** osatzen dute **galdetegia**, ikerketa honetan parte hartzen duten pertsonen egoera zehatza ezagutzera bideratzen direnak.

Elkarrizketatuak izatea onartu zutenei ondoko hauei buruzko galderak egin zitzaizkien: **ezaugarri soziodemografikoak; administrazio-egoera eta sustraitzea; etxegabetasunaren** eta familia- eta gizarte-**harremanen** ibilbidea; **ikasketa**-maila, **jarduerarekiko** harremana eta **diru-sarreraren** iturriak; **zerbitzu** publikoen erabilera eta **osasunaren** eta osasun-arretaren egoera. 2022ko galdetegian izandako aldaketak minimoak dira 2020koarekin alderatuta, eta edizio honetan ere mantendu egin dira covid-19aren pandemiaren ondorioz sortutako berariazko egoerara egokitzeko aldatu ziren galderetako batzuk.

## 2. Bizitegi-bazterketa larrian dauden pertsonen zenbatekoa

2022ko urriaren 26tik 27ra bitarteko gauean bizitegi-bazterketa larrian lokalizatutako pertsonen kopuruari buruzko datu nagusiak ondoko hauek dira:

- **Zenbaketaren gauean, bizitegi-bazterketa larrian zeuden 3.380 pertsona identifikatu ziren guztira.** Horietatik guztietatik **bosten bat (%19,5) kalean aurkitutako pertsonak izan ziren** (658 pertsona). **Gainerako %80,5ek Gizarte Zerbitzuen sareko zentzoren batean ematen zuten gaua**, ikerketa honetan sartutako ostatu eta egoitzetako batean (2.722 pertsona). Zehazki, %58,9 gertu gizarteratze-zentroetan eta -pisuetan egin zuten, %15,4 aterpetxeetan eta gaueko harrera-zentroetan eta %6,3 indarkeria matxistaren biktima diren emakumeentzako harrera-zerbitzuetan.

Aurkitutako 3.380 pertsonetatik, 359 Araban (%10,6), 1.669 Bizkaian (%49,4) eta 1.352 Gipuzkoan zeuden (%40,0).

### 1. koadroa. Identifikatutako bizitegi-bazterketa larriko egoeren zenbatekoa, banaketa eta intzidentzia, Lurralde Historikoaren arabera. 2022ko urriaren 26tik 27rako gaua.

	Araba	Bizkaia	Gipuzkoa	EAE
<b>Pertsonen zenbatekoa</b>				
Kalea	42	340	276	658
Aterpetxeak eta gaueko harrera-zentroak	73	272	174	519
Indarkeria matxistaren biktimentzako zentroak eta pisuak	60	97	55	212
Gizarteratzeko zentroak eta pisuak	184	960	847	1.991
Guztizkoa	359	1.669	1.352	3.380
<b>Banaketa bertikala (%)</b>				
Kalea	11,7%	20,4%	20,4%	19,5%
Aterpetxeak eta gaueko harrera-zentroak	20,3%	16,3%	12,9%	15,4%
Indarkeria matxistaren biktimentzako zentroak eta pisuak	16,7%	5,8%	4,1%	6,3%
Gizarteratzeko zentroak eta pisuak	51,3%	57,5%	62,6%	58,9%
Guztizkoa	100,0%	100,0%	100,0%	100,0%

Iturria: EAEEn bizitegi-bazterketa larrian dauden pertsonen egoerari buruzko VI. azterlana.

- Aurretik esan bezala, zenbaketaren gauean **658 pertsona aurkitu zituzten Euskadi osoan gaua kalean igarotzen.** Kalean aurkitutako pertsona gehienak **gizonezkoak ziren (%91,5) eta hamarretik zazpi atzerritarrek ziren (%76,7) eta 45 urte baino gutxiago zituzten gehienek (%69,7).**

Konparatutako terminoetan, esan daiteke, aurreko urteekin alderatuta, atzerritar jatorriko pertsonen proportzioa handiagoa dela 2022an (2018an %52), eta 45 urte edo gehiago dituztenen pisua ere zertxobait handiagoa dela (2018an %64). Halaber, sexuari dagokionez, lehen aldiz, **emakumeen presentzia erlatibo handiagoa ageri da hiriburuetan.** Izan ere, EAEko hiru hiriburuetan zenbatutako pertsonen %6,1 baino ez ziren emakumeak, baina gainerako udalerrietan proportzio hori %3,9 zen.

**2. koadroa. Kalean aurkitutako pertsonen zenbatekoa, banaketa eta tasa. 2022ko urriaren 26tik 27rako gaua**

		Sexua			N	%	Guztizkoa Biztanle- ria 2022	Tasa (‰)
		Gizon -ak	Ema- kumeak	Daturik gabe				
<b>Araba</b>	Laudio	0	0	0	0	0,0	17.906	--
	Gasteiz	34	7	1	42	6,4	253.672	0,166
	Guztizkoa	34	7	1	42	6,4	271.578	0,155
<b>Bizkaia</b>	Arrigorriaga	4	0	0	4	0,6	11.954	0,335
	Barakaldo	25	0	0	25	3,8	100.535	0,249
	Bilbo	229	9	9	247	37,5	344.127	0,718
	Durango	4	0	0	4	0,6	29.609	0,135
	Erandio	8	0	0	8	1,2	24.446	0,327
	Ermua	0	0	0	0	0,0	15.589	--
	Galdakao	2	1	0	3	0,5	29.285	0,102
	Getxo	25	3	2	30	4,6	76.365	0,393
	Leioa	2	0	0	2	0,3	32.172	0,062
	Portugalete	0	0	0	0	0,0	44.800	--
	Santurtzi	1	0	0	1	0,2	45.749	0,022
	Sestao	16	0	0	16	2,4	27.533	0,581
	Guztizkoa	316	13	11	340	51,7	782.164	0,435
<b>Gipuzkoa</b>	Arrasate	0	0	0	0	0,0	21.760	--
	Bergara	4	0	0	4	0,6	14.513	0,276
	Donostia	196	15	7	218	33,1	187.849	1,161
	Eibar	2	0	0	2	0,3	27.282	0,073
	Errenteria	15	1	0	16	2,4	39.023	0,410
	Irun	20	1	0	21	3,2	62.635	0,335
	Legazpi	0	0	0	0	0,0	8.337	--
	Pasaia	2	0	0	2	0,3	15.711	0,127
	Tolosa	13	0	0	13	2,0	19.886	0,654
	Guztizkoa	252	17	7	276	41,9	396.996	0,695
<b>Guztizkoa</b>	Hiriburuak	459	31	17	507	77,1	785.648	0,645
	Besteak	143	6	2	151	22,9	665.090	0,227
	Guztizkoa	602	37	19	658	100,0	1.450.738	0,454

Iturriak: EAEn bizitegi-bazterketa larrian dauden pertsonen egoerari buruzko VI. azterlana; INE. Errolda jarraituaren estatistika 2022ko urtarrilaren 1ean.

- **Kalean aurkitutako 658 pertsonetatik, %77,1ek (507 pertsona) hiru euskal hiriburuetatiko batean eman zuten gaua, eta gainerakoak boluntarioen taldeek zenbatu zituzten 20 udalerrietako batean.**

Bilbon 247 pertsona aurkitu ziren (658 pertsonetatik %37,5); Donostian 218 (%33,1); eta Gasteizen 42 (%6,4). Barakaldon, Bizkaiko bigarren udalerrri jendetsuenean, 25 pertsona (%3,8) aurkitu ziren guztira; Getxon, biztanle kopuru handiena duen hirugarrenean, 30 (%4,6); Irunen, Gipuzkoan biztanle gehien dituen bigarren udalerrrian 21 (%3,2); eta Errenterian, 16 (%2,4). Gainerako pertsonak (59 pertsona) beste 16 udalerrrietatik 11tan aurkitu zituzten, eta bost udalerritan (Laudio, Ermua, Portugalete, Arrasate eta Legazpi) ez zuten inor aurkitu egoera horretan.

Edizio honetan sartzen diren 447 ostatu-baliabideak kudeatzen dituzten udalek, Foru Aldundiek eta Hirugarren Sektore Sozialeko erakundeek emandako datuek agerian uzten dute 2022ko urriaren 26tik 27ra bitarteko gauean 2.722 pertsonak ostatu hartzen zutela, nahiz eta dimentsio eta ezaugarri oso desberdineko zentro eta zerbitzuetan egon.

- **Aterpetxe eta harrera-zentro arruntetan 519 pertsonak hartu zuten ostatu.** ETHOS 2.1 kodearekin jasotako egoitza-egoerak aipatzen dituzten zentroak dira. (*'Aterpetxea edo Gaueko aterpea'*) eta 3.1. (*'Aterpetxeak eta ostatu-zentroak'*). Zentro horiek Gizarte Zerbitzuen Euskal Sistemaren prestazio eta zerbitzuen Zorroari buruzko Dekretuak jasotzen dituen 1.8 (*'Gaueko harrera-zerbitzua'*) eta 2.3.2 (*'Gizarteratzeko premiei erantzuteko gaueko harrera-zentroa'*) zerbitzuekin pareka daitezke. Guztira 20 zentro desberdin dira, eta urriaren 26tik 27rako gauean 647 plaza eta 519 pertsona hartu zituzten.
- **Indarkeria matxistaren biktima diren emakumeentzako zentroetan eta etxebizitzetan 212 pertsona egon ziren guztira.** Aurrekoetan bezala, bizitoki horiek ETHOSekin parekatuta daude argi eta garbi 4.1 kodeari dagokionez, hau da, genero-indarkeria jasan duten emakumeentzako (bakarrik edo seme-alabak dituztenentzako) aterpetxeei dagokienez, bertan aldi baterako ostatu hartzen dute. Era berean, GZESaren prestazioen eta zerbitzuen zorroari buruzko dekretuari dagokionez, lehen-mailako arretako ostatueta ere sartzen dira (1.9.1.2. Etxeko indarkeriaren biktima diren emakumeentzako harrera-etxea), eta baita bigarren-mailako zentroak ere (2.4.6.1. Berehalako harrera-zerbitzuak eta 2.4.6.2. Etxeko tratu txarren biktimentzako harrera-zentroak). Guztira, 55 baliabidek parte hartu dute ikerketa honetan. Baliabide horiek 363 plaza eskaintzen zituzten guztira, eta 212 pertsonari eman zieten ostatu zenbaketa gauean; zehazki, 128 emakumeri eta 84 haur eta neraberi.
- **Gizarteratzeko zentroetan eta etxebizitzetan 1.991 pertsona egon ziren guztira.** Saillkapen horren barruan, *etxebizitzarik gabeko* kontzeptu-kategoriaren barruan dauden egoera hauek biltzen dira: 3.2. Aldi baterako eta igarotzeko ostatua; 3.3. Bizitoki lagundua eta 7.2. Etxebizitza babestua eta epe luzerako laguntza duena. Egoera horiek, era berean, bat datoz zorroari buruzko EAEko dekretuko ostatu eta zentro mota hauekin: lehen-mailako arretan, gizarte-larrialdiko egoerei arreta emateko harrera-etxebizitzak (1.9.1.1.) eta bazterketa-arriskuan dauden pertsonentzako tutoretzapeko etxebizitzak (1.9.2.); eta, bigarren-mailako arretan, bazterketa- eta marjinazio-egoeran dauden pertsonentzako egoitza-zentroak (2.4.5.) eta genero-indarkeriaz bestelako arazoak dituzten emakumeentzako egoitza-zentroak (2.4.6.). Era berean, titulartasun eta finantzaketa pribatuko hainbat baliabide ere sartzen dira, baita izaera publikoko beste batzuk ere (adibidez, Trapezistak), zorroan sartzen ez direnak. Guztira 372 zentro desberdin dira, 2.491 plazarekin (hau da, zenbatutako guztien %70 baino gehiago), eta ostatu hartutako 1.991 pertsona zenbatu ziren gauean.

### 3. Zenbaketan identifikatutako 'etxegabeko' pertsonen kopuruaren bilakaera

'Etxegabeko' pertsonen buruz hitz egitean, aterpetxeetan eta gaueko harrera-zentroetan kalean eta gaua igarotzen duten pertsonen buruz ari gara (covid-19aren pandemiarako gailu bereziak barne, 2020an). Ikerketa honetatik aldizka ateratzen diren emaitzetatik abiatuta, ondoko alderdi hauek azpimarra daitezke.

Lehenik eta behin, EAEko hiru hiriburuetakoa ETHOS sailkapeneko 2.1 eta 3.1 kategorietako aterpetxeetan eta gaueko harrera-zentroetan gaua igarotzen duten kaleko egoerei dagokienez:

- **'Etxegabeko' pertsonen kopuruak gora egin du Bilbon eta, batez ere, Donostian, eta egonkor mantendu da Gasteizen.** 2016tik aurrera, 'etxegabeko' pertsonen kopuruak gora egin du Bilbon, 2016an 298 pertsona izatetik 2022an 475 izatera igaro baitira, hau da, %59ko igoera. Donostian, igoera are handiagoa izan da, 2016an 180 izatetik 2022an 326 izatera igaro baitira, hau da, %81eko hazkunde erlatiboa. Gasteizko egoera, aldiz, egonkorra izateagatik ezaugarritzen da (115 pertsona identifikatu ziren 2016an eta 2022an).
- **Aterpetxeetako eta gaueko harrera-zentroetako plaza-kopuruaren eta kaleko pertsona-kopuruaren arteko erlazioa aldatu egiten da hiri batetik bestera.** Alde batetik, Gasteizen bilakaera-ildo berari jarraitzen diotela dirudi. Bestalde, Donostian kaleko egoeran dauden pertsonen kopurua %54 hazi da. Azkenik, Bilbon, kaleko pertsonen kopuruaren gorakada ez da Donostian bezain nabarmena izan (zehazki, %13koa).

#### 3. Koadroa. Aterpetxeetako kale eta ostatu egoeren bilakaera (ETHOS: 2.1. y 3.1.) hiru euskal hiriburuetan. Pertsonen zenbatekoa eta plazak 2014-2022

		2014	2016	2018	2020*	2022
<b>Gasteiz</b>	Kalean eta aterpetxeetako guztizkoa	87	116	115	158	115
	-Kalean dauden pertsonak	17	30	21	16	42
	-Aterpetxeetan dauden pertsonak	70	86	94	142	73
	Plazak	111	111	109	183	90
<b>Bilbo</b>	Kalean eta aterpetxeetako guztizkoa	328	298	413	694	475
	-Kalean dauden pertsonak	141	112	214	68	247
	-Aterpetxeetan dauden pertsonak	187	186	199	626	228
	Plazak	213	215	209	651	269
<b>Donostia</b>	Kalean eta aterpetxeetako guztizkoa	211	180	243	279	326
	-Kalean dauden pertsonak	89	48	101	79	218
	-Aterpetxeetan dauden pertsonak	122	132	142	200	108
	Plazak	156	163	154	233	130
<b>Hiriburuak</b>	Kalean eta aterpetxeetako guztizkoa	626	594	771	1.131	916
	-Kalean dauden pertsonak	247	190	336	163	507
	-Aterpetxeetan dauden pertsonak	379	404	435	968	409
	Plazak	480	489	472	1.067	489

Oharra: 2020ko emaitzek aterpetxeetan dauden pertsonak barne hartzen dituzte (ETHOS 2.1 eta 3.1), baita covid-19aren pandemia dela-eta dauden gailu bereziak ere.

Iturria: EAEEn bizitegi-bazterketa larrian dauden pertsonen egoerari buruzko azterlanaren seriea.



Bigarrenik, 'etxegabeko' pertsonen egoerak hiru hiriburuetan kontzentratzen diren arren, kaleko egonaldiarekin lotutako etxegabetasun-egoerak ez dira Donostiako, Bilboko eta Gasteizko fenomeno eskusiboa. Berez, honako alderdi hauek nabarmendu behar dira gainerako lurraldeko egoerari dagokionez:

- **Kalean zeuden pertsonen %77,1 Euskadiko hiru hiriburuetakoa batean zeuden, %14,4 30.000 biztanletik gorako udalerrietan eta gainerako %8,5 30.000 biztanletik beherako udalerrietan.** Bilakaerari dagokionez, 2018tik 2022ra bitarte, kaleko pertsonen gorakada handiagoa izan da, termino absolutuetan, hiru hiriburuetan; hala ere, ikuspegi erlatibotik begiratuta –hau da, ehunekoetan–, hazkundea handiagoa izan da 30.000 biztanleko udalerrietan, non gaua kalean igaro duten pertsonen kopurua bikoiztu egin baita.
- **Udalerrien arabera, kaleko pertsonen zenbatekoak nabarmen gora egin du Gasteizen, Bilbon, Getxon, Sestaon eta Donostian.** Zehazki, 2018an baino 21 pertsona gehiago erregistratu ziren kalean Arabako hiriburuan, 33 gehiago Bilbon, 20 gehiago Getxon, 14 Sestaon eta 117 Donostian.
- **Kalean dauden pertsonen kontzentrazio-maila desberdina da hiriburuetan, lurralde historiko osoarekin alderatuta.**

#### 4. koadroa. Kaleko pertsonen zenbaketaren emaitzen bilakaera, udalerriak. 2012-2022

	2012	2014	2016	2018	2020	2022
<b><i>Kalean dauden pertsonak</i></b>						
Hiriburuak	243	247	190	336	163	507
Hiriburuak >=30.000 biz..*	0	73	59	66	37	95
Udalerriak <30.000 biz..**	0	3	25	28	13	56
Guztizkoa	243	323	274	430	213	658

\* Bizkaian, Barakaldo, Getxo, Santurtzi, Portugalete eta Leioa udalerriak sartzen dira; eta, Gipuzkoan, Irun eta Errenteria..

\*\* Laudioko udalerria Araban; Bizkaian, Durango, Galdakao, Sestao, Erandio, Ermua eta Arrigorriaga; eta Gipuzkoan, Eibar, Arrasate, Tolosa, Pasaia, Bergara eta Legazpi.

Iturria: EAEEn bizitegi-bazterketa larrian dauden pertsonen egoerari buruzko azterlan sorta.

Hirugarrenik, denboran zehar bizitegi-bazterketaren eraginpean egondako pertsonen kopuruaren bilakaera behatzeaz gain, gaueko zenbaketek ematen duten informazioak aukera ematen du egoera horretan dauden pertsonen osiera soziodemografikoari dagokionez ere joera batzuk aurreratzeko. Zehazki, ondoko hauek dira 'etxegabeko' pertsonen joera nagusiak.

- **'Etxegabeko' 10 pertsonatik 9 gizonak dira, hiru hiriburuetan gizonen pisuak gora egiteko joera txiki batekin, eta emakumeen presentzia nabarmenagoa da Gasteizen.** 2022an EAEko hiru hiriburuetan zenbatutako 'etxegabeko' pertsonen %91 gizonak dira eta %9 emakumeak. Gizonen garrantzi erlatiboa antzekoa da Donostian (%92) eta Bilbon (%93), eta zertxobait txikiagoa Gasteizen (%83), emakumeen presentzia handiagoa baita. Gaua igarotzeko lekuaren arabera, emakumeak dira kalean bizi diren pertsonen %6 eta aterpetxeetan eta harrera-zentroetan gaua eman duten pertsonen %12.
- **'Etxegabeko' pertsonen artean gazteenen garrantzia hazi egin da eta adinekoena murriztu.** Adinaren ikuspegitik, 2022an pixka bat hazi da 30 urtetik beherako gazteen proportzioa hiru hiriburuetan –2016ko %25etik 2022ko %35era–, adin ertaineko pertsonena (30-44 urte) mantendu egin da, eta adineko pertsonena (45-64 urte) murriztu, 2016an guztizkoaren %36 eta 2022an %29 baitziren. Lurraldeka, adinaren arabera banaketa antzekoa da hiru hirien artean, baina Donostia nabarmentzen da gazteen pisu handiagoagatik (%44), Gasteizen (%19) eta Bilbon (%32) baino.

- **2016az geroztik, 'etxegabeko' pertsonen kolektiboaren barruan atzerritar jatorriko pertsonen garrantzi erlatiboa pixkanaka eta etengabe hazi da.** Euskal AEko hiru hiriburuetan 'etxegabeko' pertsonen artean atzerritar jatorriko pertsonen proportzioa %63tik %78ra igo da 2016an 2022an, eta 2018tik, kolektibo hori ia %50 hazi da; aldiz, egoera horretan dauden atzerritarrek ez diren pertsonen kopurua murriztu egin da –zenbaki absolutuetan, 216-189 pertsona–. Hala eta guztiz ere, esan daiteke Euskadin 'etxegabeko' pertsonen kopuruaren hazkundera, funtsean, 'etxegabeko' atzerritarren kopuruaren hazkundera azaltzen duela. Hain zuzen ere, Gipuzkoako hiriburuan igo da gehien, 2012tik, bai 'etxegabeko' atzerritarren kopurua, bai garrantzi erlatiboa. Izan ere, kaleko atzerritarren pisurik handiena Donostian (%95) eta Bilbon (%84) ikusten da, baina ez neurri berean Gasteizen (%51).

#### 4. Bizitegi-bazterketako egoeran dauden pertsonen guztizko kopuruaren bilakaera

Etsexgabeko pertsonen kopuruaren bilakaerari begiratu beharrean, bizitegi-bazterketa larrian dauden pertsona guztien bilakaera aztertzen bada (zenbaketan zenbatua), 2018 eta 2022 artean Euskadin bizitegi-bazterketa larrian dauden pertsonen guztizko kopurua %45,7 igo dela ikusten da, 2.320 pertsonatik 3.380 pertsonara igaro baita. Horrek esan nahi du 2022an 2018an baino mila pertsona inguru gehiago identifikatu direla zenbaketak neurtzen duen bizitegi-bazterketako egoeretako batean. Ildo horretan, gogoratu behar da, aurreko edizioetan bezala, ikerketa honetan aztergaia ETHOS sailkapeneko 'etsexgabeko' eta etsexbizitzarik gabeko kontzeptu-kategorietan zentratzea erabaki dela, eta, beraz, etsexgabetasunarekin lotu daitezkeen egoeretan, zentzu hertsian. Hala ere, kontuan hartu behar dira baztertuak izan diren bizitegi-egoerak<sup>1</sup>.

Lurraldeka, 2018 eta 2022 urteen arteko igoerak %10,5 izan dira Araban, %52,0 Bizkaian eta %50,7 Gipuzkoan. Nolanahi ere, hazkunde-erritmoak oso desberdinak dira aztertutako egoeren ikuspegitik:

- Alde batetik, esan bezala, kalean aurkitutako pertsonen kopurua 430etik 658ra igaro da EAE osoan, hau da, %53,0ko igoera izan da, 228 pertsona gehiago baitaude egoera horretan.
- Bestalde, **beste ostatu-baliabide batzuetako pertsonen kopurua are gehiago handitu da** –horietako asko, Gizarte Zerbitzuen Euskal Sistemako bigarren-mailako arretako zentroetan– 1.253 pertsona hartzetik 1.991 hartzera igaro dira, hau da, %60 inguru hazi dira.

Izan ere, **Euskadin 2018 eta 2022 urteen artean bizitegi-bazterketa larrian dauden pertsonen guztizko kopuruaren igoeraren ia %70 egoera horiekin lotuta dago**, eta igoera horren %21 kaleko egoerei dagokie. Beste era batera esanda, aztertutako aldian bizitegi-bazterketa larrian dauden pertsonen guztizko kopuruak gora egin du, batez ere gizarte-babesekeo sistemak arreta-gaitasun handiagoa duelako –edo zentro horietan egindako zenbaketen edukiera hobetzera– eta, neurri txikiagoan, 'etsexgabeko' eta, zehazkiago, kaleko pertsonen kopuruaren hazkunderaren ondorioz.

- Gizarteratze-baliabideetan artatutako pertsonen kopuruaren gorakada hori nahiko txikia da Araban (%12,9 2018 eta 2022 artean), handia Gipuzkoan (%50,7) eta oso nabarmena

---

<sup>1</sup> Euskadiko zenbaketen gainerako serie historikoan bezala, ez dira sartu 6. kategorian bildutako egoerak, epe jakin batean egoitza-edo barneratze-erakunde jakin batzuetatik kaleratutako diren pertsonen lotutakoak, eta 7.1. kodean definitutako egoerak, etsexgabeko adinekoentzako egoitza-zentro espezifikotako ostatuari buruzkoa. Aldiz, ETHOS sailkapeneko 3.2 kodeko hainbat zentro espezifikoko sartu dira (2018an bezala, baina ez 2020an), Estatuko saretik kanpo geratzen diren asilo-eskatzailaiei eta iragaitzazko migratzaileentzako beste batzuei buruzkoak. 2022an, Lehen Urratsa programatik eboluzionatu zuten programen bizitegi-baliabideak ere sartu dira. Programa hori pandemian zehar aktibatu zen, eta kalean bizi ziren familia- edo gizarte-sarerik gabeko gazteei zuzenduta zegoen. Trapezistak eta Iraulgi programak dira (gaur egun Trapezistak taldearen 1. fasea).

Bizkaian (%78,4), identifikatutako 538 pertsonatik 960ra igaroz. Izan ere, **Euskadin bizitegi-bazterketa larrian dauden pertsonen guztizko kopuruaren hazkundearen ia %45 Bizkaiko gizarteratze-baliabideetan identifikatutako pertsonen kopuruaren hazkundearen ondorio da**<sup>2</sup>.

- Halaber, **genero-indarkeriako baliabideetan artatutako pertsonen kopuruak ere nabarmen egin du gora**: 140 pertsona identifikatu ziren 2018an, eta 212, berriz, 2022an (hau da, %51,4ko igoera).

## 5. Bizitegi-bazterketa larrian dauden pertsonen bizi-baldintzak eta premiak

Azkenik, azterlan honetan identifikatutako bizitegi-bazterketa larrian dauden pertsonen bizi-baldintzei eta premiei buruzko emaitza nagusien laburpena aurkezten da<sup>3</sup>. Zehazki, ondoko lau alderdi hauek aipatzen dira: lehenik eta behin, etxegabetasunaren, kaleko biktimizazioen eta gizarte- eta familia-harremanen ibilbideak (5.1.); bigarrenik, ikasketa-maila, lan-jarduera eta diru-sarreraren iturriak (5.2); hirugarrenik, azken hiru hilabeteetan hainbat zerbitzu erabiltzea eta Gizarte Zerbitzuek emandako laguntzaren balioespina (5.3.); eta, laugarrenik, nor bere burua hautematen duen osasuna, osasun-sistamarako sarbidea eta osasun-arazo kronikoen prebalentzia (5.4.).

### 5.1. Etxegabetasun-ibilbideak, kaleko biktimizazioak eta gizarte- eta familia-harremanak

- **Bizitegi-bazterketako egoeran dauden pertsonen herenak lau urte baino gehiago daramatza etxerik gabe**. Bizitegi-bazterketako egoeran denbora gutxi daramatela dioten pertsonen proportzio handia nabarmentzekoa da. Lortutako emaitzetatik ondorioztatzen denez, galdetutako pertsonen %40k adierazi du urtebete baino gutxiago daramatza etxerik gabe, eta heren batek lau urte edo gehiago daramatza (%33,1). Bilakaerari dagokionez, 2012 eta 2020 artean etxegabetasun-ibilbide laburrak dituzten pertsonen pisuak gora egiteko joera izan zuela esan daiteke, baina badirudi joera hori gelditu egin dela inkestaren azken bi edizioetan. Etxegabetasun-ibilbide luzea duten pertsonen osakerari dagokionez – hau da, lau urte baino gehiago daramatzatenak bizitegi-bazterkeriako egoeran –, horien guztien %25 emakumeak direla ikusten da, eta horrek esan nahi du ehuneko hori zertxobait handiagoa dela bizitegi-bazterkeriako egoeran dauden pertsona guztiekiko (%20). Gainera, gainordezkatuta daude 45 urtetik gorako pertsonak –bizitegi-bazterkeriako egoeran dauden pertsona guztien %25 eta etxegabetasun-historia luzea duten kolektiboaren ia %50 baitira–. Atzerritar jatorriko pertsonekin kontrakoa gertatzen da.
- **Etxegabeko pertsonen %75 beren etxean bizi ziren, etxebizitza partekatu batean edo hurbileko pertsonen etxean, ostatua galdu aurretik**. Etxerik gabe geratu aurretik non bizi ziren galdetuta, galdetutako pertsonen %75ek adierazi du modu nahiko independentean bizi zela: %28k etxean eta %17k etxebizitza partekatu batean. Era berean, %30ek senideren baten edo adiskideren baten etxean zegoela adierazi du.

Bestalde, galdetutako pertsonen %15 inguru egungo egoeran egon aurretik erakunde publikoren batean bizi zen: besteak beste, adingabeak hartzeko zentroak (%5), espetxeak (%1), gizarte-zerbitzuetako zentroak (%6) edo osasun-erakundeak (%1).

<sup>2</sup> 2022an aurkitu diren pertsona guztietatik, Trapezistak/Irauli 232 programakoak dira. 232 pertsona horietatik, 207 Bizkaiko Lurralde Historikokoak ziren. Beraz, horrelako programak kontuan hartu gabe, %45eko igoera txikiagoa izango litzateke.

<sup>3</sup> Aurkezten den analisia 2022ko urriaren 26tik 27rako gauean egin nahi zitzaizen elkarrizketari erantzun zioten 1.851 pertsonen erantzunetan oinarritzen da. Horiek dira bizitegi-bazterketa larrian aurkitu ziren 2.945 adineko pertsonen %63. Hala ere, aipatzekoa da kalean dauden pertsonen artean erantzun-tasa txikiagoa izan dela; zehazki, %42,6koa.

- **Bizitegi-bazterkeriako egoeran dauden bost pertsonatik bat babesgabetasun-egoeran dauden adingabeentzako harrera-zentro batean egon da haurtzaroan eta/edo nerabezaroan.** Galdetutako pertsona batzuk kalean egon baino lehen adingabeak hartzeko zentro batean bizi ziren (hala izango litzateke gizonen %7ren eta emakumeen %2ren kasuan), baina etxegabeko pertsona askok beren bizitzako unerik batean adingabeak babesteko sistemarekin kontaktua izan dute (zehazki, %20k).
- **Bizitegi-bazterkeriako egoeran dauden lau pertsonatik hiruk udalerrri berean bizitzen jarraitu nahi lukete.** Galdetutako pertsona gehienek (%74) dauden udalerrrian geratu nahi dutela adierazi dute. Gainerakoak alde egin nahiko luketen %12ren eta zer egingo duten oraindik ez dakiten %14ren artean banatzen dira. Aurreko urteetan bezala, geratzeko gogo handiagoa duten pertsonen taldeak etxe gabeko egoerekin oso lotuta daude –hau da, kalean eta aterpetxeetan gaua eman zuten pertsonak–. Baita atzerritarrak ere –gizonak zein emakumeak– neurri handi batean, atzerritar ez diren gizonen aurrean geratu nahi dutela adierazten dute –%14k alde egin nahiko luke– eta atzerritarrak ez diren emakumeek, berriz, %26k gaur egun kokatuta dagoen udalerritik alde egin nahi lukete.

Zein dira geratzeko arrazoi nagusiak? Gizon gazteentzat, geratzeko nahiaren eta udalerrian dauden lan-aukeren edo gizarte-babeseko aukeren arteko lotura argia da; familia-arrazoiak, berriz, emakume gazteek eta adin ertaineko pertsonak aipatzen dituzte gehien.
- **Zailtasun sozioekonomikoak bizitegi-bazterketa larriko hiru egoeretatik biren atzean egongo lirateke.** Etxegabetasuna eragiten duten arrazoi nagusiak baliabide ekonomikorik gabeko arazoekin (%45), egoera administratibo irregularrekin lotutako arazoekin (%25) eta etxebizitzari eusteko arazoekin (%8) lotuta daude. Kausa ohikoenen artean, galdetutako pertsonen %6k aipatutako faktore instituzionalak, harreman-faktoreak %25k eta faktore pertsonalak %23k nabarmentzen dira. Zehazki, %19k adierazi du etxegabetasun-egoera familia-arazoetatik eta/edo bikotekidearen hausturatik datorrela, eta %10ek drogen kontsumoarekin eta/edo mendekotasun-egoerekin lotutako arazoetatik.
- **Etxegabeko pertsonen %70ek etxebizitza batean modu independentean bizi nahi du.** Bizitzeko zein bizitoki mota gustatuko litzaikeen galdetuta, galdetutako pertsona gehienek autonomia-nahi argia erakusten dute: hamarretik ia zazpik (%69) bakarrik bizitzeko etxebizitza bat aukeratuko lukete; %25ek, berriz, partekatutako etxebizitza bat, eta %6k baino ez lukete beste aukera batzuk aukeratuko, besteak beste, Gizarte Zerbitzuen sistematik eskaintako ostatuak. Etxebizitza arrunt baten esparruan bizitegi-autonomiaren nahia oso zabaldua dago galdetutako pertsona gehienen artean; hala ere, lehentasun hori dago –edo espektatiba– independentziari dagokionez, badirudi gizonen kasuan zertxobait txikiagoa dela, bereziki, kalean dauden eta/edo 30 urte baino gutxiago dituzten gizon atzerritarren kasuan. Halaber, Gizarte Zerbitzuetako pisu batean gehien bizi nahiko lukeen taldea etxegabeko pertsonen profil ‘tradizionalak’ ikustea osatzen duela interesgarria da; hau da, adineko gizonak eta/edo bertakoak.
- **Bizitegi-bazterketako egoeran dauden hamar pertsonatik zazpik kalean egin dute lo gutxienez noizbait, eta bostetik batek eraso fisikoren bat jasan du.** Ikerketa honetan identifikatutako pertsona guztien %71k kaleko egoerak bizi izan ditu, bai orain bai iraganean, eta horrek kalean lo egin izana agerian uzten du, egun batzuetarako edo/eta tarteka bada ere, ez dela ikerketa honetan sartzen diren ostatu-baliabideetan gaua igarotzen duten pertsona gehienen esperientzia. Noizbait kalean lo egin behar izan duten pertsonen ehunekoak jatorri atzerritarreko gizonen %85 eta emakume atzerritarren %37 da. Gainera, genero-arrakala handiagoa atzerritar jatorriko pertsonen kasuan bertakoen artean baino gehiago ikusten da.

Zer neurritan jasaten dituzte lapurretak, irainak edo erasoak noizbait kalean lo egin behar izateagatik bizitegi-bazterketa larria jasaten duten pertsonak? Eraitzen arabera, bizitegi-bazterketako egoeran dauden pertsonen %42k gutxienez eraso fisiko bat jasan duela eta edo bere aurkako delituren bat jasan duela agerian uzten dute. Dirua edo gauzak lapurtzea eta irainak edo mehatxuak biktimizazio mota ohikoenak dira, etxegabeko pertsona guztien herenak jasan baititu. Bost pertsonatik batek eraso fisiko bat jasan du, eta ehunetik bostek sexu-eraso bat. Gizonak eta ‘etxegabeko’ pertsonak –hau da, kalean eta aterpetxeetan lo

egin dutenak– biktimizazio-arrisku handiagoa dute; izan ere, 'etxegabeko' pertsonen %60k eta gizonen %49k gutxienez egoera horietako bat bizi izan dute, eta emakumeen %25ek edo gizarteratzeko baliabideetan ostatu hartutako pertsonen %19k. Kalean lo egin izanaren esperientzia emakumeentzat gizonentzat baino askoz ere urriagoa bada ere, esan daiteke kalean lo egin dutenek biktimizazio handiagoa jasan dutela. Izan ere, eta azterlan honen aurreko edizioetan errepikatzen den bezala, genero-desberdintasun nabarmenenak sexu-erasoetan gertatzen dira: emakumeen artean, %9 sexu-eraso baten biktima izan da gutxienez noizbait; ehuneko hori gizonen kasuan baino hiru aldiz handiagoa da (%3).

- **Bizitegi-bazterketako egoeran dauden pertsonen %85ek nolabaiteko harremana du familiarekin.** Galdetutako pertsonen %85ek adierazi du bere familiako norbaitekin harremanetan dagoela, aurrez aurre edo ez. Hala ere, %15ek ez luke inolako harremanik izango familiarekin. Kalean dauden pertsonak (%25), gizon zaharrenak (%23), aterpetxeetan ostatu hartutako pertsonak (%22) eta atzerritarrak ez diren gizonak (%21) dira familia-harremanak erabat eten diren (edo ez dituzten) egoerak gainerakoetan baino zertxobait hedatuago daudenak. Aitzitik, 30 urtetik beherako gizonak (%93), atzerritar jatorriko emakumeak (%91) eta gizarteratze-baliabideetan dauden pertsonak (%90) neurri handienez familia-harremanen bat duten kolektiboak dira.
- **Bizitegi-bazterketako egoeran dauden pertsonen bi herenek adierazi dute egunaren zatirik handienez norbaitekin daudela.** Bizitegi-bazterketako egoeran dauden pertsonen %65ek dio egun gehiena norbaitekin ematen duela, eta %35ek, berriz, egun gehiena bakarrik igarotzen duela. Aterpetxeetan (%52) eta kalean (%40) lo egiten duten pertsonak, 30-54 urteko gizonak (%43) eta 55 urtetik gorako emakumeak (%42) dira egun gehiena bakarrik igarotzen duten profilak.

## **5.2. Ikasketak, lan-jarduerak eta diru-sarreraren iturriak**

- **Bizitegi-bazterketako egoeran dauden ia erdiek erdi-mailako edo goi-mailako ikasketak dituzte.** Baztertuta dauden pertsonen %55ek adierazi du gehienez lehen-mailako ikasketak dituela, %39k bigarren mailako edo erdi-mailako ikasketak dituela, eta gainerako %6k goi-mailako edo unibertsitateko ikasketak dituela. Biztanleria osoaren artean –izan ere, beste adin-egitura bat eta beste bizi-ibilbide batzuk ditu– %25, %46 eta %29 dira, hurrenez hurren. Biztanleria orokorrean gertatzen den bezala, bizitegi-bazterkeriako egoeran dauden emakumeen prestakuntza-maila handiagoa da. Bilakaerari dagokionez, bigarren-mailako eta unibertsitateko ikasketak dituztenen garrantzia handitu egin da, batez ere gazteen artean. Hala da, bizitegi-bazterketako egoeran dauden eta bigarren-mailako edo unibertsitateko ikasketak dituzten pertsonen proportzioa %40tik %44ra igo da 2012 eta 2022 bitartean, baina 30 urtetik beherakoan artean gorakada handiagoa izan da: %37tik %45era. Ikasketarik gabeko gazteen garrantziak ere behera egin du, argiago: 2012an %13 ziren eta 2022an %7.
- **Bizitegi-bazterketako egoeran dauden bost pertsonatik batek diru-sarreraren bat ematen dion jardueraren edo lanen bat betetzen du.** Lan-jarduerako egoerak, irregularrak edo noizbehinkakoak direla alde batera utzita, asko aldatzen dira bizitegi-bazterketako egoeran dauden pertsonen profilararen arabera: kalean lo egin zutenen artean, %34k egiten dute, eta aterpetxeetan eta harrera-zentroetan lo egin zutenen artean, berriz, %14k. Alde handia bada ere, kontuan izan behar da galdera ordainsairen bat lortzeari buruzkoa dela, nahiz eta gutxienez izan, jardueraren bat egiteagatik, edozein izanda ere. Ildo horretan, kalean aurkitutako pertsonen laurdenek jarduera horrek txatarra bildu eta saltzearekin zerikusia zuela adierazi dute (%24) eta, neurri txikiagoan, dirua eskatzearekin (%2), mantentze-lanak egitearekin (%1), kaleko salmentarekin edo jarduera artistikoren batekin –musikariak, malabaristak, etab.– (%1).
- **Etxegabeko lau pertsonatik batek ez du diru-sarrera erregularrik.** Ikerketa honetan elkarrizketatutako pertsona guztien artean, laurdenak adierazi du ez dutela inolako diru-sarrerarik jasotzen, ez lan-jarduerak batetik, ez prestazio edo laguntza publiko batetik, ez bestelako laguntza ekonomiko pribatuetatik, kalean dirua eskatzean izan ezik (%26). %18k laneko diru-sarrerak jasotzen ditu (baita, kasu batzuetan, bestelako diru-sarrerak ere). %17k diru-sarrera erregularrak jasotzen ditu gizarte-erakundeen, lagunen edo senideen eskutik. Diru-sarreraren iturri ohikoena gizarte-babeseke sistemari lotutakoa da, izan ere, gai horri erantzun dioten pertsonen %38k adierazi du prestazio ekonomiko publikoren bat jasotzen duela. Zehazki, gizonak –batez ere gazteak eta/edo atzerritarrak– eta gaua kalean edo aterpetxeetan igarotzen duten pertsonak adierazten dute gehien ohiko diru-sarrerarik ez dutela, kalean dirua eskatzeaz gain. Bilakaerari dagokionez, 2020aren aldean, inolako diru-sarrerarik jasotzen ez dutela dioten ehunekoa %32tik %26ra jaitsi da, baita diru-sarrerak soilik lehen-mailako iturrietatik jasotzen dituztenen ehunekoa ere gizarte-erakundeak, familiakoak, lagunak, etab. (%20tik %17ra). Aitzitik, zertxobait igo da prestazio ekonomiko publikoak jasotzen dituzten pertsonen proportzioa (%36tik %38ra), baita, besteak beste, laneko diru-sarrerak dituztela diotenena ere (%12tik %18ra).
- **Bizitegi-bazterketako egoeran dauden ia %25ek jasotzen dute DSBEa, baina %28k ez daki halakorik badenik.** Galdetutako hamar pertsonatik zazpi adierazi zuten DSBE Diru-sarrerak Bermatzeko Errenta ezagutzen zutela edo entzun zutela (%71); hala ere, kontrako aldetik ere esan daiteke zati oso garrantzitsu batek, zehazki %28k, ez dutela ezagutzen. Prestazio hori ezagutzen ez dutenen proportzioa handiagoa da 30 urtetik beherako gizonen (%48) eta atzerritar jatorriko gizonen (%42) artean.

Prestazio ekonomikoa ezagutzen duten pertsona guztien artean, %32k jasotzen du, baina gainerakoek ez. DSBEaren berri izan baina jasotzen ez duten pertsonen artean (galdetutako pertsona guztien %48 dira), %23k adierazi du ez dituela betetzen eskatutako baldintzak, eta %22k ez duela betetzen gutxieneko erroldatzearekin lotutako berariazko baldintza. Halaber, %12k dioenez, ezarritako diru-sarreraren muga gainditzen omen du, eta horrek diru-sarrerak beste bide batzuetatik lortzen dituztelako dela pentsarazten du (enplegua edo beste prestazio ekonomiko batzuk, batez ere).

Diru-sarrerak Bermatzeko Errenta (DSBE) jasotzen duten pertsonen ehunekoak hainbat ezaugarriaren arabera aldatzen da. Sexua eta jatorria kontuan hartuta, DSBEa jasotzen duten pertsonen ehunekoak, 2022an, jatorri atzerritarreko gizonen %11ren eta bertako emakumeen %45en artekoa da. Erabilitako baliabide motaren arabera, kalean daudenen %5ek eta indarkeria matxistarekin lotutako baliabideetan daudenen %33k jasotzen dute prestazio hori. Generoaren araberrako alde nabarmena ere nabarmendu behar da: galdetutako gizonen %19k eta emakumeen %34k jasotzen dute prestazio hori.

### **5.3. Hainbat zerbitzuren erabilera azken hiru hilabeteetan, eta Gizarte Zerbitzuen balorazioa, emandako laguntzaren arabera**

- **Ostatua duten gizarte-zerbitzuak, osasun-laguntzakoak eta Lanbidek hornitutakoak dira gehien erabiltzen diren zerbitzuak.** Galdetutako pertsonen artean gehien erabiltzen diren baliabideak ostatua duten Gizarte Zerbitzuak dira, inkesta egin aurreko hiru hilabeteetan bizitegi-bazterketa larrian dauden 10 pertsonatik 8k erabiliko baitzituzten. Horien atzetik, hainbat zentrotatik (anbulatorioak, osasun-zentro espezializatuak edo ospitaleak) emandako osasun-arretako zentroak daude, azken hiruhilekoan 10 pertsonatik 7k erabiltzen dituztenak (%69); eta, ondoren, Lanbidek enpleguaren eta diru-sarrerak bermatzearen esparruan ematen dituenak, biztanleria horren erdia baino gehixeago sartu baita (%55). Bilakaera-datuek desberdintasun garrantzitsu batzuk islatzen dituzte: Gizarte Zerbitzuetako ostatua erabili dutenen ehunekoak %87tik %81era pasa da 2020 eta 2022 artean, osasun-zerbitzua erabili dutenena %70 inguruan mantendu da, eta Lanbideren zerbitzuak baliatu dituztenen ehunekoak %67tik %55era jaitsi da. Oso pertsona gutxi adierazi dute eskura dituzten baliabideetako bat ere erabili ez izana –guztira, inkestatuen %2 dira–. Termino konparatuetan, emakumeak –bereziki atzerritar jatorrikoak– ostatua duten Gizarte Zerbitzuak, osasun-zerbitzuak, Oinarrizko Gizarte Zerbitzuak eta Lanbideren zerbitzuak eskuratzeko joera handiagoa dute. Bestalde, prestakuntza-zentroetara joaten diren gizon eta emakume atzerritarren ehuneko handia nabarmentzekoa da (%53 eta %49, hurrenez hurren).
- **Hiru pertsonatik bik uste dute Gizarte Zerbitzuek nahikoa edo asko lagundu dietela.** Gizarte Zerbitzuekin duten esperientzia dela-eta, galdetutako pertsonen %35ek uste dute Gizarte Zerbitzuek nahikoa lagundu dietela, eta %31k, berriz, asko. Aitzitik, inkestatuen %22k uste dute Gizarte Zerbitzuek gutxi lagundu dietela, eta %13k uste dute ez dietela batere lagundu. Emakumeek gizonen baino gehiago baloratzen dute Gizarte Zerbitzuek emandako laguntza, batez ere atzerritarren kasuan. Hala ere, bertako gizonen Gizarte Zerbitzuen laguntza handia edo nahikoa jaso duten atzerritarrek baino proportzio handiagoan baloratzen dute, baina emakumeen artean alderantziz gertatzen da (emakume atzerritarrek gehiago baloratzen dute jasotako laguntza). Baliabide motaren arabera, kaleko pertsonak dira gogobetetze-maila txikiena erakusten dutenak, eta genero-indarkeriaren biktimak diren emakumeentzako baliabideen erabiltzaileak pozik agertzen direnak.

- **Jasotako laguntza profesionala oso ontzat jotzen du pertsonen erdiak baino gehiagok.** Inkestatutako pertsonen erdiak baino gehiagoren esanean, (%56) oso arreta ona ematen die profesionalak erabiltzaileei ostatua duten zentroetan, baina %49raino jaisten da aterpetheen eta gaueko harrera-zentroen erabiltzaileen kasuan. Bestetik, profesionalakiko gogobetetasun handiena genero-indarkeriaren aurkako baliabideen erabiltzaileei dagokie: horien %60k adierazi du profesionalen arreta oso ona dela.

#### **5.4. Hautemandako osasuna, osasun-sistamarako sarbidea eta osasun-arazo kronikoen prebalentzia**

- **Gora egin du beren osasun-egoera negatiboki hautematen duten eta biztanleria osoarekiko aldea handitzen duten bizitegi-bazterketako egoeran dauden pertsonen ehunekoak.** Etxegabeko pertsonen osasun-egoera biztanleria osoarekiko konparatiboki okerragoa azterlan honek hasieratik azpimarratu duen aurkikuntzetako bat da. Oro har, bizitegi-bazterketa larrian dauden pertsonen %34k eta %43k (urtearen arabera) erdipurdikotzat, txartzat edo oso txartzat jotzen dute osasun propioaren egoera. Proporzio hori bereziki handia da 15-74 urteko biztanleria orokorraren artean ehuneko hori %11,4 baino ez delako. Aitzitik, beren osasun-egoera oso ona edo ona dela uste dutenen proportzioa %57 da –serie osoko baxuena– *Euskadiko Osasun Inkestaren 2018ko* azken edizioaren arabera, 15 eta 74 urte bitarteko EAEko biztanleen %88,6k du datu hori.
- **Atzerritar jatorriko pertsonen %23k ez du osasun-txartelik.** Galdetutako pertsona guztien artean, %80 baino gehiago OTI osasun-txartel baten titularrak dira (%83). Jatorri autoktonoko pertsona gehienek dute txartel hori, baina atzerritar jatorriko pertsonen ia laurdenek ez dute eduki txartelik 2022an, eta, beraz, osasun-zerbitzuetarako sarbide egokia eta nahikoa ez dute izango. Bilakaeraren ikuspegitik, ikusten da jatorri nazionalako pertsonen artean OTIa dutenen ehunekoa haziz joan dela, ia %100era iritsi arte; atzerritarren artean, berriz, gorabeherak izan dira ohikoena. Jatorriarekin ez ezik, osasun-txartelaren eskuragarritasuna gaua igarotzeko tokiarekin ere estu lotuta dago (edo, zehazkiago, gaua igarotzeko lekuarekin lotzen diren elementuekin). Klean aurkitu zituzten pertsonen %57k ez zuen osasun-txartelik; aterpetxeetan bizi zirenen %24k, genero-indarkeriaren aurkako baliabideetan ostatu hartu zutenen %5ek eta gainerako gizarteratze-zentro eta - etxebizitzetan ostatu hartu zutenen %6k.
- **Bizitegi-bazterketako egoeran dauden pertsonen %45ek osasun-arazo larri edo kronikoren bat du, eta horietatik %20k ez du tratamendu medikorik jasotzen.** Osasun-arazo larria edo kronikoa dutela dioten pertsonen proportzioa %40 izan da 2012an, eta %51, berriz, 2018an. Horrek, urte batetik bestera izan diren aldaketak alde batera utzita (2022an, adibidez, %45 izan da, 2020an baino bi puntu gehiago), agerian uzten du osasun-egoera txarraren hedapen handia bizitegi-bazterketa larrian dauden pertsonen artean. Bestetik, garrantzitsua da adieraztea osasun-arazo kroniko bat dutela adierazten duten pertsonen %20 inguruk ez dutela gaixotasun hori artatzeko tratamendu medikorik jasotzen. Gaixotasun kronikoren bat duten eta tratamendurik jasotzen ez duten pertsonak bizitegi-bazterkeriako egoeran dauden pertsona guztien %9 dira, eta ehuneko hori, gainera, pixkanaka handitzen joan da denborarekin.



- **Nahasmendu eta gaixotasun mentalak dira osasun-arazo nagusienak, eta bizitegi-bazterketa larrian dauden pertsonen %18ri eragiten diete.** Nahasmenduak eta buruko gaixotasunak dira patologiarik ohikoena, galdetutako hamar pertsonatik ia biri eragiten baitie (%18). Gaixotasun eta nahaste horien atzetik datoz –prebalentzia txikiagoarekin, %11 inguru izango bailirateke– arnas gaixotasunak (asma, bronkitisa, birrikak...) eta traumatismoak eta gaixotasun osteoartikularrak. Zirkulazio-sistemarekin lotutako gaixotasunek (barizeak, kolesterola, anemia, diabetesa...) kontuan hartutako pertsonen %9,7 erasango lukete, eta digestio-aparatuko gaixotasunek, berriz, %4,8.

Bost nahasmendu edo gaixotasun nagusienak kontuan hartuta, denboran izandako bilakaera ez da beti berdina: buru-nahasmenduei dagokienez, 2012 eta 2018 artean prebalentzia handitzeko joera izan zen, baina 2018 eta 2022 bitartean behera egin zuen. Gauza bera gertatzen da, oro har, gainerako gaixotasunekin, agian, azken urteetan aztertutako kolektiboaren barruan gazteenek pisu handiagoa izan dutelako.